

# 芜湖市镜湖区人民政府文件

镜政〔2021〕26号

签发人：李声啟

## 镜湖区人民政府关于印发芜湖市镜湖区国民经济和 社会发展第十四个五年规划和2035年 远景目标纲要的通知

各街道办事处，区政府各部门、区直各单位，驻区各单位：

《芜湖市镜湖区国民经济和社会发展第十四个五年规划和2035年远景目标纲要》（以下简称《纲要》）已经区十七届人大六次会议审议批准，现印发给你们，请结合实际，认真贯彻执行。

《纲要》描绘了“十四五”时期开启新阶段现代化美好镜

湖建设新征程的宏伟蓝图，是全区人民共同奋斗的行动纲领。各部门要认真组织学习宣传，增强执行《纲要》的自觉性、主动性和创造性。各部门要把规划确定的目标任务作为工作重点，认真分解落实，保障《纲要》顺利实施。区发展改革委要发挥好综合协调职能，加强对规划实施的监测和评估，及时向区政府提出推进规划实施的对策建议。

各部门要深入贯彻党的十九大和十九届二中、三中、四中、五中全会和习近平总书记系列重要讲话精神，坚持以习近平新时代中国特色社会主义思想为引领，贯彻落实新发展理念，解放思想，深化改革，开拓创新，奋发作为，圆满完成“十四五”规划确定的各项目标任务，奋力打造长三角产业互联网示范区、长江经济带服务业现代化创新区、安徽绿色高质量发展现代化先行区、长三角基层治理现代化引领区，加快建设人民群众获得感幸福感安全感明显增强的现代化中心城区，为芜湖建设省域副中心城市和长三角具有重要影响力的现代化大城市做出镜湖贡献，体现镜湖担当。



(此件公开发布)

# 芜湖市镜湖区国民经济和社会发展第十四个 五年规划和2035年远景目标纲要

(2021年3月4日镜湖区十七届人大六次会议批准)

2021年4月

## 目录

<b>第一篇夯实全面小康发展基础</b> .....	<b>2</b>
第一章 “十三五”发展成就 .....	2
第二章 “十四五”发展环境 .....	9
第三章 “十四五”发展阶段 .....	11
<b>第二篇开启现代化新征程总体战略</b> .....	<b>13</b>
第四章指导思想 .....	13
第五章定位与目标 .....	15
第六章空间格局 .....	20
<b>第三篇全局性系统谋划重点任务</b> .....	<b>24</b>
第七章构建现代化产业体系 .....	24
第八章全面建设创新型城区 .....	30
第九章加快提升城区功能品质 .....	32
第十章打造生态文明建设样板 .....	35
第十一章建设生活美好幸福镜湖 .....	37
第十二章塑造改革新优势与开放新格局 .....	43
第十三章推动社会治理现代化 .....	46
<b>第四篇完善规划实施保障措施</b> .....	<b>49</b>

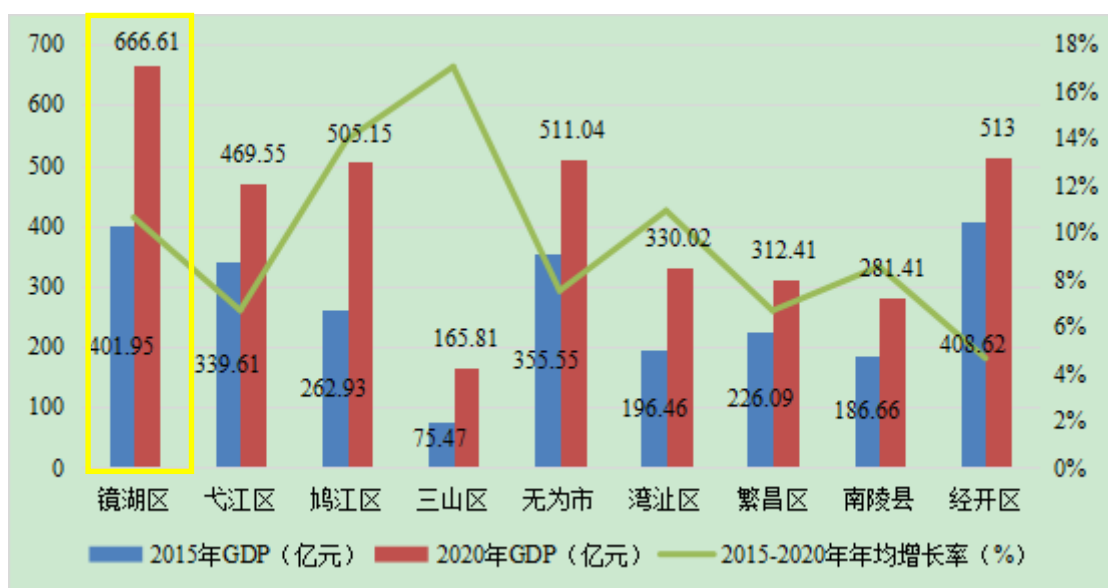
“十四五”时期，是镜湖区在高水平全面建成小康社会基础上开启全面建设社会主义现代化国家新征程，推动全区高质量发展走在前列的关键阶段。根据《中共镜湖区委关于制定镜湖区国民经济和社会发展第十四个五年规划和二〇三五年远景目标的建议》，编制《芜湖市镜湖区国民经济和社会发展第十四个五年规划和 2035 年远景目标纲要》，主要明确“十四五”时期发展的战略目标、主要任务、政策措施和 2035 年远景目标。《纲要》是政府履行职责的重要依据，是全区人民共同奋斗的行动纲领。

## 第一篇夯实全面小康发展基础

“十三五”时期是我区贯彻新发展理念、加快高质量发展、推进高水平全面建成小康社会取得历史性成就的五年。面对错综复杂的国际形势、艰巨繁重的改革发展稳定任务，特别是新冠肺炎疫情严重冲击，在市委、市政府坚强领导下，区委、区政府团结带领全区广大党员干部群众，坚决贯彻习近平总书记重要讲话指示批示精神和党中央重大决策部署，开拓奋进，扎实苦干，如期实现全面建成小康社会的战略目标。当前和今后一个时期，宏观环境更加复杂，机遇挑战发生新的变化，将深刻影响镜湖“十四五”时期的发展。

## 第一章“十三五”发展成就

**经济综合实力大幅提升。**“十三五”期间，全区地区生产总值由 402 亿元增加到 667 亿元，年均增长 8.8%，总量稳居全市首位，增速高于全市平均水平。财政收入连跨三个十亿台阶，年均增长 10.4%。社会消费品零售总额由 239 亿元增加到 368 亿元，年均增长 8.9%，总量保持全市第一。服务业增加值 560 亿元，是“十二五”末的 1.6 倍。各类市场主体较“十二五”末增长 176%。产业互联网及共享经济支撑引领作用凸显，“一院多园”载体功能和产业服务体系不断完善，累计引进互联网企业超 500 家，人力资本、研发创意等七个省级现代服务业集聚区发展壮大，以平台经济为主导产业的新发展格局基本形成。金融业加速集聚，全区类金融机构达 1200 家，到位资金超 2500 亿元。有效投资关键作用充分发挥，五年累计完成固定资产投资 1082.3 亿元。创新驱动效应明显，累计引进高层次创新创业人才团队 56 家，高新技术企业数量达 35 家。创建国家级众创空间 3 家、国家级科技企业孵化器 1 家、省级众创空间 5 家。经济社会高质量发展动能不断增强。



2015-2020年芜湖各区县地区生产总值增长比较

**城区功能品质显著增强。**坚持创新城市更新理念，大力推进老城区改造，整治改造老旧小区 141 个，惠及居民 7 万余户。新增绿化面积 154 万平方米，完成单体建筑外立面改造 150 余栋、区级道路建设 26 条。完成房屋征收 51 个地块、135 万平方米，建设保障性住房 11770 套、150 万平方米。城市功能设施建设亮点突出，成功打造雨耕山、芜湖古城等一批特色明显的街区、景点。在全市率先完成 5G 网络全覆盖工作目标。乡村振兴扎实推进，“三变”改革、“五清一改”完成率 100%，“三大革命”“三大行动”稳步实施。城区生态环境明显改善。建成区重污染企业搬迁改造加快推进，完成 237 家“散乱污”企业整治。板城埠、保兴埠等黑臭水体整治成效明显。PM2.5 年均浓度、单位 GDP 能耗较“十二五”末分别下降 36.4%、20.5%。

**人民幸福生活更有保障。**2020 年居民人均可支配收入 49774

元，是“十二五”末的1.5倍。教育事业持续健康发展，累计建成交付中小学5所，新增义务教育学位9270个，开办幼儿园14所，其中公办园学位1920个，标准化校园达标率、公办校园“平安校园”创建率、校园信息化覆盖率均达100%；学前三年户籍儿童毛入园、义务教育入学率和家长学校覆盖率均达100%。医疗卫生条件不断改善，每千常住人口平均拥有医疗机构床位数8张，每千常住人口平均拥有职业（助理）医师数2.8人。先后荣获全国基层中医药工作先进单位、2016年度全省计划生育工作先进县区等称号，获批国家级慢病综合防控示范区。“文化立区”建设步伐加快，区文化馆、图书馆均获评国家一级馆。芜湖“铁画”列入国家级非遗项目。镜湖区获“2014-2016中国民间文化艺术之乡”“2018-2020年度安徽省民间文化艺术之乡”荣誉称号。就业保障能力不断提升，累计新增就业6.06万人，登记失业率控制在3%左右。城乡居民医保参保率达98%，养老保险参保率达95%。脱贫攻坚取得重大进展，帮扶望江县脱贫摘帽。安全生产形势持续向好，事故起数、死亡人数较“十二五”末实现双下降。

**社会治理创新成效显著。**社会治安防控体系建设立体化、专业化、社会化、信息化水平不断提高，全区建设探头22000余个，基本达到全覆盖。扫黑除恶专项斗争成效显著，群众安全感指数首次达到100%。连续16年在全市综治工作（平安建设）考核中



获“全市综治工作（平安建设）先进县区”称号。街道体制改革进一步深化。荷塘社区等6个社区入选“三社联动”试点社区。“放管服”改革成效显著，企业登记审批事项全面实施“容缺受理”。获批全国信用体系建设试点示范区。

与此同时，必须清醒看到，镜湖经济社会发展中一些不平衡、不协调、不充分、不可持续的深层次矛盾和问题尚未得到根本解决。一是城区的综合实力和服务功能还不够强，辐射带动作用依然偏弱，与长三角中心城市城区标杆相比有较大差距；二是持续发展可利用载体不足，荆方地区发展不充分问题突出；三是首位产业规模较小，尚未形成规模效应，发展质量和效益亟待提高，新产业发展的“本地化”“根植性”还需要进一步加强；四是城市管理的难点和细节问题依然突出，公共服务产品供给与群众期盼还有距离；五是影响“四新”经济发展的制度性障碍仍旧存在，体制机制改革纵深推进仍待强化；六是对照新形势新任务，我们在发展理念、创新意识、工作标准、知识能力、人才储备等方面仍需进一步加强。这些不足和问题需要在“十四五”期间逐步加以改善和解决。

**专栏 1：镜湖区“十三五”时期经济社会发展规划目标完成情况**

指标	2015年完成	2020年目标	年均增长	2020年（预计）完成	指标属性
<b>一、经济发展</b>					
地区生产总值（亿元）	402	向650冲刺	10	667	预期性
人均地区生产总值（万元）	8.8	11.6	—	14	预期性

财政收入（亿元）	44.4	突破 67	8.5	70	预期性	
全社会固定资产投资（亿元）	285	突破 458	10	123.76 （基数调整）	预期性	
社会消费品零售总额（亿元）	239	突破 400	11	368	预期性	
<b>二、结构效益</b>						
服务业增加值占 GDP 比重（%）	83.1	87	提高 3.9 个百分点	84	预期性	
文化产业增加值占 GDP 比重（%）	5.5	8	提高 2.5 个百分点	未核算	预期性	
民营经济增加值占 GDP 比重（%）	42.8	70 以上	——	63%	预期性	
<b>三、创新发展</b>						
研究与试验发展经费支出占 GDP 比重（%）	2.7	3.2 以上	提高 0.5 个百分点	0.1	预期性	
高新技术企业数（个）	12	18	——	35	预期性	
万人有效发明专利拥有量（件）	2.6	5.6	——	7.78	预期性	
发明专利申请量（件）	1047	5000 （累计）	——	5347	预期性	
人才资源总量（万人）	12.5	20	——	20.4	预期性	
培育引进创新创业等各类人才团队（个）	6	30 （累计）	——	56 （累计）	预期性	
<b>四、绿色发展</b>						
空气质量	城市 PM2.5 下降	达标	市下达	——	完成	约束性
	空气质量优良天数占比（%）	77.9	市下达	——		
绿化覆盖率（%）	41.6	47	——	47	约束性	
新增绿化面积（万平方米）	120 （累计）	150 （累计）		154	约束性	

新增建设用地规模（公顷）		—	268.3 （控制数）	—	132.97	约束性
非化石能源占一次能源消费比重（%）		3	7	—	完成	约束性
单位 GDP 能耗降低（%）		2.5	市下达	—	23	约束性
主要污染物排放总量减少（%）	化学需氧量	-2.33	市下达	—	芜湖市各区主要污染物排放量总量减排按照全市统一计算，“十三五”期间均完成任务	约束性
	氨氮	-2.56	市下达	—		
	二氧化硫	-0.92	市下达	—		
	氮氧化物	-1.43	市下达	—		
<b>五、开放发展</b>						
实际利用省外资金（亿元）		115	185	10	40（考核指标调整）	预期性
实际利用外资（亿美元）		2	3.39	10	2.72（基数调整）	预期性
进出口总额（亿美元）		4.27	5.99	7	3（基数调整）	预期性
<b>六、共享发展</b>						
户籍人口（万人）		46	48	—	46	预期性
常住人口（万人）		55	60	—	未反馈	预期性
居民人均收入（元）		33027	50816	9	49774	预期性
城镇新增就业（万人）		1.65	1.8	—	1.31（考核指标调整）	预期性
养老保险参保率（%）		90	95	—	95	预期性
医疗保险参保率（%）		98	全覆盖	—	98.5	预期性
棚户区改造（户）		7357	24000 （累计）	—	21030	约束性

## 第二章“十四五”发展环境

当前和今后一个时期，我国发展仍然处于重要战略机遇期，但机遇和挑战都有新的发展变化。“十四五”时期，世界百年未有之大变局将深度演化，我国开启全面建设社会主义现代化国家新征程，镜湖区发展的外部环境和内部条件正发生复杂而深刻的重大变化。

**国家和区域多重战略叠加。**“一带一路”、长江经济带、长三角一体化发展等多重国家重大战略在芜湖交汇；国家自贸区、跨境电子商务综合试验区、皖江城市带承接产业转移示范区等政策改革创新示范试点在芜湖叠加；南京都市圈，合肥都市圈建设进入提档升级阶段，商合杭高铁开通，芜湖与长三角中心区城市“2小时生活圈”正在形成。作为芜湖服务资源集聚高地、产业创新融合发展示范和城市形象展示窗口，因势而变，充分发挥区位优势 and 产业发展基础，强化优质服务品供给，积极参与安徽自贸区芜湖片区建设，深度融入新发展格局，镜湖区发展新空间有望不断拓展。

**长三角一体化发展纵深推进。**“率先形成新发展格局，勇当我国科技和产业创新的开路先锋，加快打造改革开放新高地”是习近平总书记对长三角更高质量发展、更高水平开放作出的最新定位。紧扣一体化和高质量两个关键词，芜湖市依托已有的产业

特色、综合交通区位以及与长三角城市人文联系等综合优势，可以全面融入到长三角世界级产业集群、世界级机场群和港口群建设中，共建“轨道上的长三角”。镜湖区充分发挥在线经济发展基础、优越配套服务环境与较低生产生活成本等综合优势，在长三角新发展格局中找准定位，通过多领域全方位合作，在公共服务水平、营商环境、社会治理等方面与长三角发达城市中心城区对标对表，在一体化发展过程中加快产业链与创新链深化对接，真正把“发展落差”变为“发展空间”。这对镜湖区重塑发展优势、谋求更大作为、提升区域地位将产生重要影响。

**美好安徽建设迈上新征程。**安徽省委省政府赋予了芜湖自贸区、江北新区、全域孵化区、自主创新示范区等系列先行先试的政策，并在“空间、开放、孵化”三大平台上给予芜湖有力支撑保障，提出了“四个走在前列”的目标要求。这要求芜湖要勇当“皖江崛起排头兵，五大发展先行者”，在要素集聚、新兴产业培育、科技创新、交通物流枢纽等建设上作出更大作为，全面夯实省域副中心城市地位。作为芜湖“第一城区”，加快建立适应新经济发展的政策监管机制、产业创新机制、人才招引机制，着力提高基础设施和优质公共服务供给水平，塑造有利于创新、创业、创造的发展环境，有助于镜湖区在“双循环”新发展格局中实现更大作为，在加快建设美好安徽上取得新的更大进展。

### 第三章“十四五”发展阶段

“十四五”时期是芜湖建设“四个名城、一个现代化大城市”的关键期，作为芜湖核心服务功能区，镜湖正迈入新发展阶段。

**一是进入能级跃升加速期。**依托日益改善的发展条件，以纵深推进供给侧结构性改革和深度参与长三角高质量一体化为突破，通过新经济发展、城市功能提升、民生事业改善和体制机制创新，不断缩小与发达城市“第一城区”的差距。

**二是进入产业升级关键期。**深入理解和把握国家关于“保持制造业比重基本稳定，巩固壮大实体经济根基”的总基调，抢抓芜湖市建设全国率先迈向中高端的智造名城契机，以实体经济发展为着力点，以互联网产业作为应用场景的拓展、消费的丰富、渠道的延伸和产业的升级，通过工业互联网、大数据等新技术，拓展“互联网+先进制造业”新路径，发展个性化定制、柔性化生产等新模式。镜湖区互联网产业服务实体经济的功能将持续强化，发展优势将进一步放大。

**三是进入绿色发展改善期。**践行“绿水青山就是金山银山”理论，健全生态文明体制，以制度创新、技术创新和产品创新推动生态经济化、产业绿色化，进一步提升高质量发展“含绿量”，绿色发展将全面进入改善期。

**四是进入民生福祉提标期。**落实“以人民为中心”发展理念，

着力办好群众各项“急难愁盼”问题，持续提升城区服务功能，进一步扩大优质公共服务供给能力，不断增强人民群众的获得感、幸福感和安全感，民生福祉进入持续增进的提标扩面期。

**五是进入开放融合机遇期。**围绕长三角一体化和 G60 科创走廊建设，依托特色化首位产业和要素集聚能力的提升，镜湖区成为芜湖战新产业发展的新空间和芜湖融入国内大循环的主要承载节点。这对上海、合肥、南京、杭州等城市要素资源将可能产生更强的吸引力，进而推动镜湖区经济社会发展迈向更高水平，镜湖区“十四五”将迎来内外开放的机遇期。

## 第二篇开启现代化新征程总体战略

### 第四章指导思想

高举中国特色社会主义伟大旗帜，深入贯彻党的十九大和十九届二中、三中、四中、五中全会精神，坚持以马克思列宁主义、毛泽东思想、邓小平理论、“三个代表”重要思想、科学发展观、习近平新时代中国特色社会主义思想为指导，认真贯彻落实习近平总书记考察安徽重要讲话精神，全面贯彻党的基本理论、基本路线、基本方略，统筹推进“五位一体”总体布局，协调推进“四个全面”战略布局，坚持党的全面领导，坚持以人民为中心，坚持新发展理念，坚持创新核心地位，坚持深化改革开放，坚持系统观念，坚持稳中求进工作总基调，以推动高质量发展为主题，以深化供给侧结构性改革为主线，以改革创新为根本动力，以满足人民日益增长的美好生活需要为根本目的，统筹发展和安全，高质量推进五大发展行动计划，加快融入新发展格局，紧紧抓住国家多重战略部署叠加以及芜湖市建设“四个名城”、“省域副中心城市”和“现代化大城市”契机，全面融入长三角一体化发展大局，推进社会治理体系和治理能力现代化，实现经济行稳致远、社会安定和谐，奋力打造长三角产业互联网示范区、长江经济带服务业现代化创新区、安徽绿色高质量发展现代化先行区、长三



角基层治理现代化引领区，加快建设人民群众获得感幸福感安全感明显增强的现代化中心城区，为芜湖建设省域副中心城市和长三角具有重要影响力的现代化大城市做出镜湖贡献，体现镜湖担当。

“十四五”时期，统筹落实国家和省市要求，聚焦高质量发展，突出高品质生活，注重高效能治理，必须遵循以下基本原则。

——**坚持党的全面领导。**坚持和完善党领导经济社会发展的体制机制，不断提高贯彻新发展理念、构建新发展格局能力和水平，为实现镜湖区高质量发展提供根本保证。

——**坚持以人民为中心。**坚持人民主体地位，坚持共同富裕方向，坚持把增进人民福祉、促进人的全面发展作为各项工作的出发点和落脚点，不断满足人民群众日益增长的美好生活需要，持续提升人民群众的获得感、幸福感、安全感。

——**坚持新发展理念。**把新发展理念贯穿新阶段镜湖区建设现代化中心城区全过程和各领域，构建新发展格局，切实转变发展方式，推动质量变革、效率变革、动力变革，实现更高质量、更有效率、更加公平、更可持续、更为安全的发展。

——**坚持深化改革开放。**坚定不移推进改革，坚定不移扩大开放，加强治理体系和治理能力现代化建设，破除制约高质量发展、高品质生活的体制机制障碍，强化有利于提高资源配置效率、持续增强发展动力和活力。

——**坚持系统观念**。加强前瞻性思考、全局性谋划、战略性布局、整体性推进，办好发展安全两件大事，坚持全区一盘棋，着力固根基、扬优势、补短板、强弱项，注重防范化解重大风险挑战，实现发展质量、结构、规模、速度、效益、安全相统一。

## 第五章定位与目标

坚持战略导向、发展问题导向和区域特色导向，明确五大发展战略，提出到镜湖区 2035 年远景目标和“十四五”经济社会发展总体目标。

### 一、发展定位

**长三角产业互联网示范区**。依托产业互联网发展基础及科教资源集聚优势，把握长三角高质量一体化和 G60 科创走廊建设契机，进一步提升首位产业地位，推动互联网与实体产业深度融合。完善“一院多园”载体功能和产业服务体系，充分发挥智慧物流、人力资本、新零售等优势，上下延伸拓展产业链，探索产业互联网高效发展的新模式、新路径并形成示范。

**长江经济带服务业现代化创新区**。把握区位改善和自贸区芜湖片区建设契机，顺应居民消费升级和全产业融合发展大势，围绕现代商贸、文化旅游、金融等领域，不断探索现代服务业融合发展新路径，在传统服务业创新赋能、线上服务与线下服务互补融合等方面创新先试，提升镜湖区在长江经济带的影响力。

**安徽绿色高质量发展现代化先行区**。围绕“水清岸绿产业优

美丽长江（安徽）经济带”建设，坚持将生态优先理念落实于经济社会发展全领域、全过程，探索高开发密度中心城区绿色高质量发展路径，推进品质城区建设与美丽长江保护互促共进，大力发展生态友好型创新经济，倡导简约适度的生活方式，彰显中心城区绿色发展特质，实现生产发展、生活幸福和生态良好协同。

**长三角基层治理现代化引领区。**强化党委领导核心作用，依托镜湖区在社会治理领域的创新基础，围绕“网格化、智能化、网络化”目标，进一步加强社会治理改革和创新。不断完善共建共治共享的社会治理制度，引导鼓励多元主体参与社会治理，走出一条创新特色鲜明的基层社会治理镜湖新路径。

**人民群众获得感幸福感安全感明显增强的现代化中心城区。**加快建设宜居宜业宜游的城市环境，营造开放包容友善的城市文化，提升城市发展质量和功能品质。坚持把增进民生福祉作为发展的根本目的，着力补齐民生短板、促进社会公平正义，提高人民群众的获得感、幸福感、安全感，建成芜湖省域副中心城市和长三角具有重要影响力的现代化大城市中心城区。

## 二、发展战略

**三产强区。**面向芜湖乃至皖江、皖南地区扩大生活服务业辐射半径，促进生活性服务业向高品质和多样化延伸，面向全国推动生产性服务业向专业化和价值链高端延伸，有力支持芜湖市“智造名城”打造。借力长三角服务业发展势能，大力发展新业

态、新经济、新模式，打造一批高能级服务业发展平台，推动产业互联网强势发展，引领服务业创新升级，以服务业的发展壮大强化镜湖实力和竞争力。

**人才优先。**坚持把人才作为第一战略资源，落实各类人才政策，做好人才服务工作，营造人才成长与创新创业的宽松氛围，把基础人才引进培育作为重中之重，加快优秀企业家、科技领军人才、高技能人才聚集，大力培养本土高端人才和青年人才，壮大人才队伍，积累人才优势。强化企业的创新主体地位，激发人才的创新热情，将人才优势转化为科技优势和创新优势，以科技创新激发镜湖高质量发展活力。加大力度支持人力资源共享平台建设，大力承接长三角在线工作型岗位转移，以此扩大就业和促进人才聚、留。

**创新引领。**坚持创新在现代化建设全局中的核心地位，大力推进制度创新和管理创新，强化创新发展的政策支撑，积极构建科技创新服务平台，大力弘扬创新文化，形成产学研用金有机结合的创新生态系统。加快提升以企业为主体的科技创新能力，打造创新氛围浓厚、创新资源密集、创新成果丰硕的现代化创新城区，通过新技术、新产品、新业态、新模式增强经济内生动力，引领镜湖区高质量发展。

**幸福共享。**强化城市精品化建设与精细化管理，提升镜湖区作为芜湖城市窗口的外在形象和作为芜湖城市中心的内在功能，

优化城市人居环境；坚持“以人民为中心”，持续兴办民生实事，加快补齐民生短板，着力解决人民群众最关心最直接最现实的问题；不断创新社会治理，优化治理体系，加快构建共建共治共享的基层社会治理格局，全力增强人民群众的获得感、幸福感和安全感。

**开放融合。**围绕长三角一体化以及 G60 科创走廊、合肥都市圈、南京都市圈建设，找准在区域中的定位，积极参与自贸区芜湖片区建设，融入长三角新发展格局构建，高水平推进对内对外开放，创新区域合作、产业协作等机制体制，以产业互联网、文旅、人力资源共享等方面的优势提升开放融合的吸附能力和价值贡献，建立与长三角其他城市更为紧密的合作关系，借力借势借智，开启开放融合发展新篇章。

### 三、2035 年远景发展目标

按照党的十九大提出的分两步走全面建成社会主义现代化强国的战略安排，全面落实全国、安徽、芜湖经济社会发展 2035 年远景目标，2035 年镜湖区经济社会发展的远景目标是：综合实力大幅跃升，经济总量在 2025 年基础上翻一番，城乡居民人均收入继续位居全省前列。建成创新型现代化经济体系；基本实现社会治理体系和治理能力现代化，平安镜湖、法治镜湖、文明镜湖建设达到更高水平；市民素质和社会文明程度达到新高度，生态环境根本好转，参与国内大循环和国内国际双循环的能力显

著增强,城市运行高效有序,城乡深度融合发展格局基本形成,基本公共服务实现均等化;城乡区域发展差距和居民生活水平差距显著缩小;人民生活更加美好,全区人民共同富裕取得更为明显的实质性进展。

#### 四、“十四五”经济社会发展目标

按照 2035 年远景目标的阶段性部署安排,“十四五”时期,镜湖区经济社会发展的总体目标是:紧紧围绕高质量发展这一主题,将高质量发展要求落实于新发展理念,在创新发展、协调发展、绿色发展、开放发展、共享发展上不断取得新成就,实现综合实力新跨越,发展质量核心指标进入长三角中心城区第一方阵,勇当芜湖建设人民群众获得感幸福感安全感明显增强的省域副中心城市和长三角具有重要影响力的现代化大城市的“示范区”和“领头羊”。

**实现综合实力新跨越。**质量变革、效率变革、动力变革成效明显,产业基础高级化、产业链现代化水平明显提高,实体经济和线上经济加快发展,创新引领、具有强竞争力的现代产业体系基本建成,经济质效获得显著提升。

**实现创新发展新高度。**协同创新体系更加完善,综合创新能力显著提升。创新链与产业链深度融合,平台经济集聚发展态势更加强劲。全社会研发投入强度、首位产业研发机构数量、国家

级、省级创新平台和企业研发平台数、高新技术企业数等主要创新指标明显提高。

**实现协调发展新格局。**城区功能品质和综合承载能力不断增强，区域联动、新型城镇化和乡村振兴取得显著成效，城乡基础设施一体化水平显著提升，城乡居民收入差距逐步缩小，城乡一体融合发展格局基本形成。

**实现绿色发展新面貌。**新阶段现代化美丽长江（镜湖）经济带全面建设，生态系统治理水平和稳定性显著提高，经济社会发展全面绿色转型取得显著成效。山水林田湖草综合整治统筹推进，大气、水、土壤、森林、湿地质量明显改善，资源利用效率显著提高，生态文明制度体系更加完善。

**实现开放发展新作为。**国内国际双循环相互促进的新发展格局深度融入，更高水平协同更开放持续推进，与长三角城市分工合作全面展开，营商环境进一步优化，国内外竞争新优势不断增强、开放发展新空间稳步拓展。

**实现共享发展新成效。**与现代化建设相适应的公共服务保障体系基本形成，文化自信明显增强。社会治理体系和治理能力现代化水平明显提高，人民群众获得感幸福感安全感明显增强。

专栏 2：镜湖区“十四五”时期经济社会发展的主要目标

类别	指标	单位	2020年 完成	2025年 目标	年均增长 (累计)	属性
----	----	----	-------------	-------------	--------------	----

类别	指标	单位	2020年完成	2025年目标	年均增长(累计)	属性
经济发展	1.地区生产总值年均增长	%	—	—	8.5	预期性
	2.人均地区生产总值	元	140000	200000	6.8	预期性
	3.全员劳动生产率年均增长	%	—	—	7	预期性
	4.服务业增加值占GDP比重	%	84	90	—	预期性
	5.常住人口城镇化率	%	84.6	90	—	预期性
	6.固定资产投资年均增长	%	8	—	6	预期性
	7.进出口总额	亿美元	3	>4.1	>6.5	预期性
	8.社会消费品零售总额	亿元	368	516	7	预期性
创新驱动	9.研发经费投入年均增长	%	8.6	—	>8.5	预期性
	10.每万人口发明专利拥有量	件	7.78	10	—	预期性
	11.数字经济核心产业增加值占地区生产总值比重	%	—	>30	—	预期性
	12.高新技术企业数	个	35	80	—	预期性
民生福祉	13.居民人均可支配收入年均增长	%	8.7	—	高于省平均增速	预期性
	14.城镇调查失业率	%	—	—	5.5左右	预期性
	15.劳动年龄人口平均受教育年限	年	14.6	14.6	—	约束性
	16.每千人口拥有执业(助理)医师数	人	2.8	2.88	—	约束性
	17.基本养老保险参保人数	万人	23.66	市下达	—	预期性
	18.每千人拥有0-3岁婴幼儿托位数	个	0.3	4.6	—	预期性
	19.人均预期寿命	岁	81	81.5	—	预期性
绿色生态	20.单位地区生产总值能耗降低	%	23	市下达	—	约束性
	21.单位地区生产总值二氧化碳排放下降	%	19	市下达	—	约束性
	22.城市空气质量优良天数比率	%	85	市下达	—	约束性
	23.达到或好于III类水体比	%	100	市下达	—	约束性
	24.森林覆盖率	%	13.12 (18年数据)	市下达	—	约束性



注：地区生产总值、人均地区生产总值、全员劳动生产率的增速均按不变价计算，人均地区生产总值绝对值按现价计算；固定资产投资、进出口总额、社会消费品零售总额、研发经费投入、居民人均可支配收入的增速，以及进出口总额、社会消费品零售总额的绝对值均按现价计算。

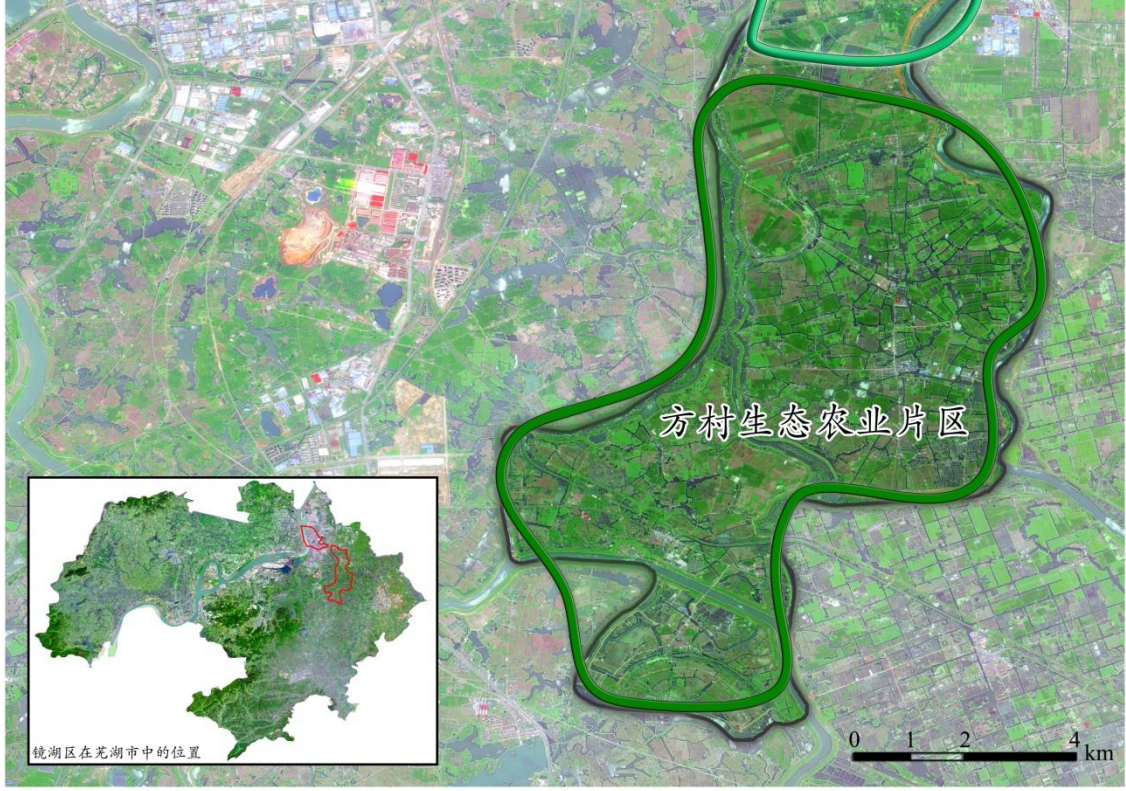
## 第六章空间格局

尊重城市发展规律，以集聚、集约、融合发展为方向，统筹城区产业、居住和生态布局，形成“一城一带三片区”的空间格局。

**一城：文旅产业集聚城。**依托荆山片区自然生态环境和交通区位优势，以“文旅”为主题，高起点推动片区开发，注重自然生态保护和环境修复，充分融合生态环境与人文景观，建成自然与人文高度融合的文旅产业集聚城。

**一带：美丽滨江绿色产业带。**拥抱长江、青弋江，充分利用长江路沿线高档楼宇以及老船厂、雨耕山、范罗山、堂子巷、芜湖古城等特色服务业载体，加快发展“互联网+”、创新创业、文化旅游、商贸休闲等现代服务业，打造景观优美、功能多样的滨江绿色产业带。

**三片区：现代商住服务片区、高铁站片区、方村生态农业片区。**推进老城区更新改造，推动绿色生态建筑、低碳节能住宅建设，提质改造环境湖商圈，完善配套优质社区商业，加快提升城市品质，大力吸引高端产业要素集聚，打造立足芜湖市域，辐射皖江的现代商住服务片区。发挥高铁站衔接内外交通的枢纽功



总体空间格局

## 第三篇全局性系统谋划重点任务

### 第七章构建现代化产业体系

立足镜湖区产业规模优势和部分领域先发优势，有效整合各类资源，推进数字产业化和产业数字化，突破发展以平台经济为核心的产业互联网首位产业，持续转型升级发展传统产业，形成“一首一主”的现代化产业体系，为经济高质量发展注入强大动能。

#### 一、做强首位产业

抢抓新基建契机，聚力突破四大平台经济领域，积极发展若干线上经济新场景、新业态，构建“4+X”首位产业新架构。围绕全市线上经济工作计划，进一步完善优势集聚、特色引领、高位布局的“一院多园”载体功能和产业服务体系。力争到“十四五”末，全区平台经济营业收入突破 2000 亿元，新增就业超过 1 万人，创建平台经济特色示范园区 10 个以上，营业收入超过百亿元的企业 5 家以上，打造“线上经济创新发展试验区”核心区。

#### 1、聚力突破四大平台经济领域

**智慧物流。**依托高效物流产业园，建设供应链协同平台，提升物流供应链智能化水平，示范带动全省智慧物流业发展。加快引进培育龙头企业，统筹推进物流基础设施、智能仓储与配送、智慧供应链创新与应用，支持搭建多式联运大数据服务平台，进

一步做大整车物流服务业务，加快拓展供应链管理与咨询服务、数字供应链服务等领域。

**新零售。**以新零售产业园为载体，加快引进和培育一批新零售企业，建立以消费者体验为中心的**数字驱动型新零售业态**，为安徽新零售创新应用发展提供示范。围绕时尚消费、品质消费、体验消费等领域，不断完善由数据、供应链、物流、支付、金融组成的新零售生态系统，加快线上平台扩张和线下市场开拓。大力发展“直播带货”，鼓励开展社交电商、社群电商等智能营销新业态。

**人力资本。**大力发展专业性、行业性人力资本市场，支持芜湖人力资本产业园争创国家级人力资源产业园。加快推进云工享·灵活用工产业园和人力资源数据云等项目建设，鼓励发展灵活就业、共享用工、线上职业培训以及全生命周期人力资源服务等。积极探索自由职业者服务业态。

**工业互联网。**以老船厂数字生态产业园为载体，全面实现智能制造、研发创新、要素供需、供应链金融和智慧物流等服务在内的全价值链协作以及资源的精准对接，赋能产业升级。支持平台企业、应用企业、第三方开发者开展基于工业互联网平台的创新创业，培育个性化定制、服务型制造、网络化协同制造、众包众创等融合发展新模式。

## 2、谋划发展“X”个线上经济新业态

**线上教育。**加快建设互联互通、开放灵活、协同服务的数字教育资源公共服务体系，推动智慧校园建设，支持建设适合大规模在线学习的信息化基础应用平台。推广在线职业教育，构建完善市民终身教育体系和数字化技能培养体系。

**线上金融。**依托大型企业集团、物流公司等骨干企业以及第三方管理公司，加强与供应链上下游中小企业的合作，鼓励银行、保险公司等金融机构为供应链提供资金、信用、保险等服务，构建供应链金融服务网络，引导金融机构加快供应链金融产品创新，提高供应链上下游企业参与专业化分工竞争能力。

**线上医疗。**推动线下医疗卫生服务与线上健康信息服务融合，支持在线医疗健康服务、社区养老服务、居家养老服务发展。完善区级互联网诊疗服务体系，鼓励在线开展就医复诊、健康咨询、健康管理、家庭医生等服务。鼓励互联网企业参与全区医疗机构信息化建设。

**线上文娱。**加快集聚发展现代传媒、数字文化创意等业态。重视用户体验，推动网游手游、网络文学、动漫电竞等互动娱乐产业发展。布局发展5G高清影视、云游戏等。

**汽车后市场及汽车供应链。**以汽车在线养护、汽车租赁、二手车业务和汽车金融领域为重点，引导汽车后市场向服务化、场

景化、体验化方向发展。以汽车后市场产业园为载体，构建“互联网+二手车交易市场+汽车服务售后市场+交易配套专业市场”，发展数字化主动式售后、数据资产管理、数据驱动研发、精准营销、二手车与金融服务、智慧出行运营等。

**软件信息服务。**高标准打造软件信息产业园，突出行业应用，建设数字产业化应用基地。支持研发计算机辅助设计与仿真、制造执行系统、企业管理系统、产品全生命周期管理等工业软件及应用解决方案。探索发展数据流通交易业务和数据资产化，促进数据资产市场化流通。

**都市智造。**依托大砦坊都市智造产业园，搭建行业级、通用型协同创新平台，鼓励开展网络协同研发设计。支持开展各类线上创作活动，培育开发者社区。建设在线技术服务平台，促进知识共享、成果转化和技术交易。

## 二、做优主导产业

**新型商贸。**实施老商圈提档升级和“皖南首店”工程，培育主力店、特色店，引入一线品牌、旗舰店和区域首店；以“四园区”“六街区”为重点，加快谋划中山北路新商圈。大力发展体验式商业，开展购物中心、百货店体验消费转型试点。合理布局社区商业消费新场景，依托凤凰美食街、青山街、堂子巷等传统街巷，打造一批慢生活文化体验、多元化商贸美食、地方民俗展示等主题突出的特色街区。进一步整合消费资源，打造一批“美食节”“购

物节”等知名品牌，提升城市消费影响力、辐射力，改善消费环境。

**文化旅游。**强化旅游服务功能，增强辐射能力。挖掘整合历史文化资源，推进“镜湖记忆”工程，打造芜湖古城、荆山文旅城等高质量历史文化旅游项目。大力发展“夜间经济”，编制镜湖夜间消费地图。立足文化资源优势 and 都市型乡村田园风光资源，发展文化体验、乡村体验、非遗文创等。加强与长三角地区的旅游合作，积极融入区域旅游网络。到 2025 年，文化及旅游产业增加值占 GDP 比重达 10%。

**现代金融。**引进证券、保险、银行等金融企业，组建或引入私募基金管理公司等新型金融机构，加快担保、小额贷款、典当等业态发展。推动金融产业从传统信贷功能向资本融通、资源整合和资产增值等多重功能扩展。力争“十四五”期间，累计新引进金融类企业超过 500 家，实现税收突破 30 亿元。

### 三、培育拓展新增长点

**专业服务。**重点发展教育培训服务、科技服务等业态。教育培训服务重点发展职业资格认证和培训、技能型及兴趣型教育，以及各类互联网教育产业新业态。科技服务重点发展技术转移服务、创业孵化服务和知识产权服务等。

**健康服务。**加强与长三角城市的对接合作，鼓励开展医学检验服务、健康管理、健康体检、健康咨询、康复护理等健康管理

业务，鼓励专业健康体检机构向全面健康管理机构发展。积极引入知名健康产业集团、老龄服务专业企业，带动镜湖健康养老服务业专业化、细分化发展。

**体育休闲业。**有效整合各类健身场馆资源，鼓励社会力量投资体育健身服务业，支持行业协会开展健身服务业星级评定，引导体育健身俱乐部规范健康发展。引进培育一批品牌优、效益好、信誉佳的体育培训机构，鼓励开展符合群众需求的体育项目培训。实施“体育+”行动，推动体医融合发展，形成体医融合的疾病管理和健康服务模式。

### 专栏 3：十四五时期现代服务业重点项目

**产业互联网：**产业互联网研究院、高效物流产业园、新零售产业园、人力资本产业园、云工享·灵活用工产业园、仁联总部园区、云创直播园、斑马汽车产业园、都市智造产业园、老船厂数字生态产业园、软件信息产业园、工业互联网产业园、新文创产业园等。

**新型商贸：**中山北路新商圈项目、环镜湖商圈提升改造项目、小九华商业街改造提升、凤凰美食街改造提升、芜湖红星美凯龙城市广场项目、跨境电商产业园等。

**文化旅游：**荆山文旅城、芜湖古城、滨江文化产业园、范罗山文化创意产业园、堂子巷文化产业园、两江夜游项目、方村田园综合体等。

**现代金融：**证券、保险、银行、基金管理公司、融资租赁、担保贷款、资金管理、中介服务等。

**专业服务：**皖南急救医学中心、皖南医学院第二附属医院门急诊综合楼、镜湖区医院扩建项目、荆山养老项目、方村康怡养老中心项目、体育综合体建设项目等。



## 第八章全面建设创新型城区

抓住长三角一体化、G60 科创走廊建设等历史性机遇，系统推进企业创新、载体建设、人才培育和环境营造，不断提升科技创新和产业创新能力，为芜湖建设长三角综合性产业创新中心、打造区域性创新高地和全域孵化区提供支撑。

### 一、加强开放揽才产业聚智

**加快引聚基础性人才。**围绕产业互联网发展，加快引进一批基础性人才，强化人才供给保障。推行“企业进高校、师生进企业”，建立吸引高素质年轻人流入机制，优化大学生来区就业服务环境，在就医、未来子女就学等方面加强支持力度，集聚更多大学生、青年群体在镜湖区就业创业。

**支持柔性引进高层次人才。**全面落实相关人才引进扶持政策，针对性、创新柔性化引进国内外线上经济产业及全区经济社会发展各领域高层次领军人才、高端人才和创新创业团队。到 2025 年，全区高层次人才团队达到 63 个。

**加大人才培育力度。**大力实施本土人才培养计划。加强创新型、应用型、技能型人才培养。支持企业与高校合作构建产学研联盟，鼓励重点龙头企业和高校共建实习实训基地。针对在职人员开展开班授学、在线学习等在职培训，加大对高层管理人员数

字思维的培训教育，提升全社会的数字素养。

## **二、强化企业创新主体地位**

实施科技型中小企业、高新技术企业、创新型领军企业培育工程，形成以创新型领军企业、高新技术企业、科技型中小企业为骨干的创新梯队。聚焦锁定行业细分领域龙头企业，加大对“有品牌、有实力、有经验、有成长性”的企业集团招引力度，形成动力强劲的创新企业集群。鼓励行业龙头企业牵头组建“互联网+”产业技术协同创新联盟。到 2025 年，高新技术企业数量达 80 家。

## **三、加快产业创新载体建设**

围绕“一首一主”产业，谋划布局重大公共研发平台，争创产业互联网创新中心。实施中小企业数字化赋能专项行动，培育推广一批符合中小企业需求的数字化平台、系统解决方案、产品和服务。鼓励行业龙头企业与高校、科研院所建立科技创新协同中心。加快建设各类各级科技企业孵化器，完善创新创业综合服务平台，引导各类平台的市场化运营。支持协同创新设计中心、智慧物流与供应链技术创新中心、共生众服高效物流与供应链研究院等重大项目建设。力争“十四五”末，国家级、省级创新平台和企业研发平台数量实现倍增。

## **四、优化科技创新体制机制**

用好国家自主创新示范区和国家创新型城市赋予的先行先

试权，深入推进科技体制改革。进一步加大研发投入，健全政府投入为主、社会多渠道投入机制。加强高企政策供给，通过项目支持、研发后补助等方式，引导企业提升创新能力。完善金融支持创新体系，推动资本要素对接科技成果转化全过程、企业生命全周期、产业形成全链条。全面推进知识产权强区建设，加大知识产权保护力度，强化知识产权专有性、独创性，实施知识产权护航工程，加强执法维权体系建设，坚持知识产权法定许可使用，推动知识产权产业化和商用化。

## 第九章加快提升城区功能品质

持续推进老城区品质化改造，提升综合服务功能，高质量推进实施乡村振兴战略，建成品质芜湖形象展示窗口。

### 一、塑造现代镜湖城市形象

**实施城市更新行动。**创新城市更新理念，注重城市历史文化保护和特色风貌，留住“镜湖记忆”，不搞大拆大建。坚持政府引导和社会参与相结合，创新开发运营模式，加强老（旧）居民小区公共配套以及小区路网、管网、绿化等基础设施改造。通过组团连片管理方式，积极推进老旧小区物业全覆盖。实施“适老化”和“节能化”小区改造试点工作，提升居民生活质量和居住品质。打造一批符合绿色社区创建标准的社区，推动社区人居环境建设和整治，着力改善社区功能品质，提高社区治理能力。完善城市

排涝体系，提升排涝能力，综合采取“渗、滞、蓄、净、用、排”等措施，建设河畅岸绿、人水和谐的海绵城区。

**打造江城特色魅力城区。**围绕“山”“水”“文化”等资源，建设“山水相间、精致繁华”的生态城区。导入“城市装修”理念，深入推进园林绿化品质提升行动，把文化元素融入城区规划建设过程，注重街区和建筑整体设计，提高城区绿化、彩化、亮化、美化水平。利用十里江湾自然水体景观，打造芜湖“半城山半城水”的城市风貌展示体验区。

**提高精细化智慧化管理水平。**构建新型城市建管体系，推进城市管理向精细化、网格化、智能化转变。持续开展“环境提升”等环境整治专项行动，提升市容环卫管理水平，全面推进城区生活垃圾分类工作，推进公厕建设管理。提升违法建设防控能力，创建“无违建区”。加强地下管网建设和管理。围绕“数字江淮”与“数字芜湖”建设，深入推进智慧政务、智慧城市治理、智慧服务体系建设，全面建设智慧城区。

## **二、提升基础设施支撑能力**

**完善交通基础设施体系。**协助推进轨道交通、长江路高架、宁安皖赣铁路线等市重点工程建设。实施二街及周边道路提升、赤铸山西路延伸及广福路等道路改造工程。全面推进小街小巷改造和支路网建设，建设一批公共停车场。加快“四好农村路”建设，补齐荆方片区交通基础设施短板。

**提高水利设施保障水平。**加快青弋江治理、荆山河河道整治等重大水利工程建设，完善城北圩防洪设施，推进城南圩连圩并圩。完善城市易涝区域排涝体系，筑牢“城市防汛圈”，提升城市治涝能力。加快推进荆方地区水系联通和水环境治理。全面完成农村水利设施改造提升工程。推进农村饮水安全巩固工程，改造埭南供水管网，优化荆方地区供水方案，实现城乡供水一体化。

**完善现代能源及信息基础设施。**改善现有电力供给结构，积极谋划分布式能源和智能电网建设，重点推进荆方片区电网升级改造，提高农村电网的承载力和稳定性。推进天然气管网互联互通和向荆方地区延伸覆盖，推进新能源汽车充电基础设施建设，加快5G基站等新一代信息基础设施建设。推动区综合档案馆规划建设，全面提升档案数字化水平。

### **三、全面推进乡村振兴**

**发展壮大特色乡村产业。**强化城乡一盘棋理念，推动城乡一体化发展，加快实现农业农村现代化，提升农业科技水平，构建现代农村产业体系、生产体系、经营体系。因地制宜发展特色农产品，大力推进农产品出村进城和农村电商全覆盖。高起点建设一批长三角绿色农产品生产加工供应基地。促进农村三产融合发展，全力推进都市型现代农业。健全城乡融合发展机制，争创国家城乡融合发展试验区。提升农业基础设施水平，推进高标准农田建设步伐。深入实施休闲农业和乡村旅游精品工程，高标准打造“荆

方慢城”。到 2025 年，争创 1 个省级特色小镇。

**加快改善农村人居环境。**深度推进以“五清一改”“三大行动”为重点的农村人居环境整治，加快荆山、方村污水处理厂和方塘集镇区农村生活污水管网建设，优化污水集中处理设施布局。强化农村面源污染治理，加强乡村水环境治理，消除农村黑臭水体，打造“水清、河畅、岸绿、景美”的村庄水环境。到 2025 年，所有中心村达到安徽美好乡村建设要求，农村生活污水处理率达到 75%。

## 第十章 打造生态文明建设样板

坚持绿水青山就是金山银山理念，坚持尊重自然、顺应自然、保护自然，继续强化城乡生态环境治理，全面提升生态环境质量，推动全区绿色化、低碳化发展。

### 一、推动城乡绿色低碳发展

**倡导绿色生活方式。**深入推进制止餐饮浪费工作和全社会垃圾分类，建设废旧物品智能回收平台。探索多元化农村生活垃圾回收处理模式。到 2022 年，实现全区生活垃圾分类全覆盖，建成 1 个以上垃圾分类示范片区。

**推广绿色服务与生产。**积极发展绿色节能建筑，提高新建绿色建筑比例，着力推进公共场所节能改造，全面实施节能、节水、节油、节纸工程。引导群众积极开展家庭节能，开展绿色生活创

建活动。依托智慧城市建设，推动办公绿色化。加快信息技术与产业的融合发展，引导服务业绿色化升级。

## 二、全面提升城市生态环境质量

**加强大气环境治理。**控制扬尘污染，建立联防联控管理机制。控制机动车污染、餐饮油烟排放污染，控制 VOCs（挥发性有机物）排放，坚决杜绝秸秆、垃圾焚烧现象，确保“零火点”。

**切实改善水环境。**深化“五治”措施，深入实施“水十条”，进一步落实“河长制”“湖长制”，统筹推进城乡生活污水和黑臭水体治理，确保有效治理率达 100%。区域内河湖主要断面及水质持续向好，饮用水源地水质达标率 100%。

**强化固废治理和土壤环境保护与修复。**完善土壤和地下水监测网络，加强污染地块土地修复。加快推进废弃物减量化工作，创建“无废城市”。推进农业废弃物资源化利用，推广秸秆高效利用模式，鼓励废旧地膜、微灌材料和包装废弃物等回收处理。

## 三、强化生态空间管控和生物资源保护

强化生态红线与生态空间保护和监管，严格执行生态环境准入清单，守住环境质量底线和资源利用上线。统筹山水林田湖草等生态要素，加快推进区内岸线整治和水系连通工程。积极开展水生生态修复，积极开展水土流失治理和迹地恢复治理，到 2025 年水生态系统脆弱地区基本得到修复。全面推进水清岸绿产业优美丽长江（安徽）经济带建设，实现长江（镜湖）经济带入河排

污口监测全覆盖。全面打赢长江禁捕退捕攻坚战，确保“六无四清”。

## 第十一章建设生活美好幸福镜湖

把实现好、维护好、发展好最广大人民根本利益作为发展的出发点和落脚点，健全现代教育、医疗卫生、文化体育和养老服务体系，强化就业优先政策，扎实推动共同富裕，不断增强人民群众获得感、幸福感、安全感。

### 一、加快教育现代化进程

**推动义务教育均衡发展。**实施义务教育质量提升行动，提高优质教育资源覆盖率，确保义务教育入学率保持 100%，创建国家义务教育均衡发展示范区。优化中小学布局，新建和改扩建赭山小学、大庆路小学、荆山中学等 7 所学校，新增中小学学位 5000 个。实施中小学智慧学校建设工程，推进优质教育资源集团化办学，促进城乡、校际间教育向优质均衡发展。

**完善普惠性学前教育。**推进优质园集团化办园，扶持学前教育集团 3-5 个。新建公办幼儿园 5 个以上。支持普惠性幼儿园发展和民办优质幼儿园升级，提升学前教育质量。到 2025 年户籍适龄儿童学前三年毛入园率达 100%，市级一类以上幼儿园达 9 所。

**创新发展社区教育。**坚持以社区教育为主线，加强政府对继



续教育的统筹规划和政策引导，扎实推进全民素质工程。鼓励创建省社区教育示范街道，提高市民继续教育率和数字化学习社区比例。

**推动教育开放发展与教师队伍建设。**加强与“长三角”城市教育交流合作，推动教育资源建设和应用的跨地区战略协作。加强师德师风建设，均衡师资力量配置，推进教师“区管校聘”制度改革。全面提升教师专业素质，建立一批名校（园）长、名师、名班主任工作室，每百名学生拥有骨干教师数不低于1名。

## **二、增强优质卫生健康服务供给**

**强化公共卫生服务体系建设。**围绕生命全周期、健康全过程，健全公共卫生服务网络。继续做好重大传染病和突发公共卫生事件监测和报告。进一步健全慢性病防治体系。全面加强生育服务体系，推进妇幼保健基本公共卫生服务项目，开展3岁以下婴幼儿照护服务。联合安徽师范大学建立校地战略合作模式，构建精神障碍社区康复服务体系。

**优化医疗卫生服务资源配置。**建立和完善以市级三级医院为龙头、镜湖区医院为中坚、基层社区卫生服务机构为网底的紧密型医疗联合体，启动镜湖区医院扩建项目。进一步完善“基层首诊、双向转诊、急慢分诊、上下联动”的分级诊疗制度，提高城市医疗卫生资源配置和使用效能。

**提升卫生健康服务能力。**加大高学历、高职称卫生专业人才

引进力度。加快卫生健康信息化，推进健康医疗“互联网+”体系建设。推进基层卫生服务机构规范化建设，创建荆山社区医院，扩建弋矶山社区卫生服务中心。完善村卫生室补偿政策，落实乡村医生养老待遇，提升家庭医生签约服务水平。完善“15分钟医疗服务圈”，构建“居民—社区医生—大医院医护专家健康管理”完整健康服务链。深入开展爱国卫生运动，促进全民养成文明健康生活方式。

**推进中医药事业发展。**建立并完善以基层中医药服务为重点、公立中医医院为主导、非公立中医医疗机构共同发展的中医医疗服务体系。持续实施基层中医药服务能力提升工程。加强中医药人才队伍建设，培养一批中医药高素质人才。发展中医特色健康服务，促进中医药与养老服务结合。

### 三、繁荣发展文化体育事业

**加快提高社会文明程度。**认真贯彻《新时代公民道德建设实施纲要》《新时代爱国主义教育实施纲要》，推进新时代文明实践中心（所、站）建设，实现实践阵地与实践活动的全域覆盖。培育和践行社会主义核心价值观，扎实推进未成年人思想道德建设工作。全面提升居民文明素质，深入实施《芜湖市文明行为促进条例》，引导移风易俗、革除陋习、反对迷信邪教，培育形成健康文明的生活方式。深化文明单位、文明村镇、文明社区、文明家庭创建活动，开展文明出行、文明旅游、文明餐桌、文明上网

等文明引导活动，大力传播新风正气。围绕交通出行、公共秩序、公共环境等领域开展不文明行为专项整治行动。

**加强文化遗产保护开发。**深入挖掘历史文化内涵，彰显镜湖文化底蕴。持续加强文化遗产和遗迹保护，鼓励民营资本在内的社会力量参与名人故居、历史建筑等修缮、保护和利用。加强对非物质文化遗产的挖掘、保护与活态传承。

**扩大文化服务供给。**推进区图书馆、文化馆、体育馆、街道综合文化站、社区（村）综合文化服务中心建设。大力实施文化惠民工程。推进“数字+”“智慧+”文化服务，创建特色公共文化空间。深入实施文化精品战略，巩固“艺术鸠兹”“戏曲九莲塘”“舞动滨江”等品牌文化成果。

**加快公共体育事业发展。**完善三级群众健身场地设施网络，建成城市社区“15 分钟健身圈”。加快足球场地设施建设，推进区级“五个一”、街道“三个一”公共体育设施建设。改造建设区级国民体质监测站。积极开展“健康镜湖”全民健身主题系列活动和老年人健身体育活动。支持成立区级体育协会，加快社区体育俱乐部建设。推进建设 1-2 个体育综合体。

#### **四、健全养老服务体系**

**大力发展社区养老。**严格落实社区养老设施配建政策，到 2022 年，新建居住（小）区配建设施达标率 100%，2025 年底，按标准补足补齐 2020 年（含）前已建成居住（小）区养老服务

设施。以街道为单位，构建“一中心多站”（一个街道养老指导中心，若干社区养老服务站）社区养老服务体系，加快引进品牌连锁养老组织，实现成片托管，社会化运营，让居家老人享受连续、稳定、专业的养老服务。

**着力发展居家养老。**引进科技、保险、健康、教育、旅游等幸福产业加入养老行业，通过远程提醒和控制、机器人陪伴及看护、老年人娱乐休闲、养老应用软件开发等，推动养老服务上下游配套服务，打造“智能硬件+云平台+服务体系”，丰富居家养老服务内容，增强家庭照护能力，提升居家养老服务水平。

**多元化发展机构养老。**健全养老服务标准和评价体系，推动形成持续提升、分层分类的养老机构服务质量管理机制。引导和激励养老机构转型升级、优化服务，推动医养、康养融合发展，打造集智慧、医疗、康复、休闲、旅居等于一体的养老综合体。

**创新养老服务模式。**发挥政府主导作用，搭建社区智慧养老服务网，围绕智能家电、残障辅助、安防监控、大数据监管等智能产品，打造智慧型养老社区。推动养老服务由救助型向普惠型转变。引导社会各方参与养老服务，设立公益微创投项目，政府购买基本服务、保障基本需求，市场负责配置个性化养老服务。

## **五、强化社会保险和救助工作**

**提升社会保险覆盖面。**扎实推进城乡居民养老保险、城乡居民医疗保险参保缴费，实施生育保险和职工基本医疗保险合并，

深入推进“全民参保计划”。大力提升失业保险、工伤保险参保覆盖面，重点促进灵活就业和新经济、新就业形态从业人员积极参保。加快推进职业年金制度实施，落实职业年金待遇。继续做好退捕渔民的养老保险参保及补贴发放等工作。

**提升社会救助能力。**健全以最低生活保障为基础、专项救助相配套、临时救助和社会互助为补充的城乡社会救助制度。以芜湖市居民家庭经济状况核对平台为依托，形成与就业、社保、医疗、扶贫等相关社会救助信息的共享机制。积极推进政府购买救助服务，增强基层社会救助服务能力。扩大社会力量参与社会救助的范围和领域。

## **六、推动高质量就业**

**强化就业优先政策。**坚持经济发展就业导向，深入实施就业优先战略和更加积极的就业政策，加快推进就业创业管理体制机制创新，着力解决结构性就业矛盾，实现更加充分、更高质量的就业。稳定并扩大就业规模，强化以劳动者为中心的发展理念，建立统筹城乡就业新机制。建立经济发展与扩大就业联动互动机制，大力发展吸纳就业能力强的产业，扶持中小微企业和新兴产业发展，发挥中小微企业吸纳就业主渠道作用，对吸纳农民工就业多的给予更大政策激励。完善劳动合同、社会保障、法律支持和政策服务，维护劳动者平等就业权利。

**完善就业创业服务。**建立健全城乡一体化人力资源市场，完

善区、街道、社居（村）三级公共就业创业服务网络。贯彻落实“职业技能提升行动计划”。加快众创空间、孵化器 etc 现有创业载体升级改造，谋划加速器等新载体建设。大力推广创业云平台，积极组织创新创业团队申报各类创新创业大赛和科技类创业项目。

**持续提升居民收入。**拓宽城乡居民收入增长渠道，增加居民财产性收入；优化财政支出结构，完善转移支付制度，提高居民转移性收入。鼓励发展传统手工、精品民宿、健康养老等特色富民产业，提高城乡居民收入。完善最低工资增长机制，落实公务员和事业单位工资正常调整机制。加大财政对公共服务投入，普遍增加城乡居民社会福利。

## 第十二章 塑造改革新优势与开放新格局

强化“两个坚持”、做到“两个更大”，以改革促发展、以改革增活力，推动重点领域关键环节改革攻坚，在国内国际双循环相互促进的新发展格局中找准定位、取得新突破。

### 一、加快推动系统集成改革

**深化经济体制改革。**充分发挥市场在资源配置中的决定性作用，破解影响要素自主有序流动的体制机制障碍，有效提高要素配置效率。创新融资担保机制，降低中小企业融资成本，鼓励商

业银行定向支持民营经济和中小微企业。推进国有企业“三权分置”改革，推动国有企业退出一般性竞争领域并切实“去行政化”，推动国有企业建立现代企业制度。推进企业联合发展机制，强化企业互联互通，提高产业整体竞争力。

**深化行政管理体制改革。**深化“放管服”改革，深入推进政务服务“一网通办”。全面推行证明事项和涉企经营许可事项审批制度改革，创新政府服务和管理的理念、方式，方便企业和群众办事创业，建设人民满意的服务型政府。全面实行政府权责清单制度，厘清政府与市场边界，减少政府对微观经济活动的过度干预。完善一站式企业服务中心，推动“一站式”服务建设。构建政府部门失信惩戒和责任追究机制，加强政府守信践诺监督考核。规范监管执法行为，在涉企执法部门实现“双随机一公开”监管全覆盖常态化，提高监管效能，优化营商环境。

**深化社会领域改革。**推动基层医疗卫生综合改革，完善基层医疗卫生机构运行补偿机制。鼓励和引导社会资本发展医疗卫生事业，支持民间资本以独资、股份、合作等多种形式兴办教育。全面放开养老服务市场，推进养老机构公办民营、公建民营、民办公助改革。推进文化事业单位改革。健全完善基层群众自治制度，推进社区协商民主制度化。聚焦群众关心的热点、难点、痛点问题，集中推出一批切口小、接地气的“小创新”“微改革”。

## 二、聚力长三角更高质量一体化发展

深入实施“5910”计划，全面融入长三角“区域大循环”，共同推动长三角成为国内大循环的中心节点、推动长三角成为国内大循环的中心节点、国内国际双循环的战略链接。积极推动与沪苏浙优质园区开展深层次合作，探索产业合作、园区共建新模式，在产业、人才、体制、招商等方面深度对接。主动与长三角中心城市开展对口合作，积极在城市建设、产业协同、创新共育、生态共保、治理经验共享等方面开展若干重点合作事项，促进形成全方位、多层次、大融合的合作共建格局。

## 三、积极参与安徽自贸区芜湖片区建设

依托自贸区开放政策制度优势和一流营商环境，创新区域合作、产业协作等机制体制，着力打造跨省市项目招引“镜湖之窗”和助力区内企业走出去的“桥头堡”。围绕全市“空铁水公”多式联运枢纽建设，充分发挥智慧物流发展优势，搭建物流供应链协同平台，为全市流通体系建设提供强力支撑。发挥镜湖区产业互联网方面的发展优势，加强与自贸区芜湖片区在高端装备制造领域的产业链接合作，实现产业链创新链供应链的深度融合。鼓励企业“双向”注册，用足用好自贸区政策。支持传统进出口企业发展跨境电商产业，“十四五”期间打造1个跨境电商产业园区。



## 第十三章推动社会治理现代化

以推进社会治理体系和治理能力现代化为目标，统筹发展与安全，不断完善社会治理体系，加强和创新市域社会治理，防范化解重大风险，加快建设法治诚信镜湖、平安镜湖，打造共建共治共享的社会治理格局。

### 一、建设法治诚信镜湖

**推进法治镜湖建设。**推进法治镜湖建设。全面深入推进依法治区，坚持依法执政、依法行政共同推进，坚持法治政府、法治社会一体建设，进一步推动实现严格执法、公正司法、全民守法。深入开展法治宣传教育，实施“八五”普法规划。努力形成覆盖城乡、便捷高效、均等普惠的现代公共法律服务体系，群众满意度和公信力显著提升，人民群众共享公共法律服务成果基本实现。

**推进诚信镜湖建设。**加强诚信政务建设，提高行政运作效率，增强社会公信力。加强对垄断性部门和行业监管，依法规范各类市场主体行为，建立企业信用征集系统。加强社会组织诚信建设，增强社会组织依法自治能力和行业自律；完善诚信社会建设，健全覆盖全社会的信用信息系统，建立新型监管机制和重点领域联合奖惩机制，强化信用分类、分级和联动监管。推进公共信用平台建设，推动公共信用信息共享，建立严重失信名单信息公示、

动态发布机制。加快跨区域信用合作，积极对接和参与建设信用长三角一体化信息平台。

## 二、建设更高水平平安镜湖

**全力维护和保障社会稳定安全。**完善社会治安防控体系。建立重点领域矛盾治理机制，完善重点地区排查整治工作机制；深入实施“雪亮工程”，完善“打防管控”工作网络，机制化开展扫黑除恶专项斗争。完善信访体制机制。深入推进“458”工作机制，集中开展治理重复信访、化解信访积案专项行动，巩固拓展信访突出问题“深督导、重化解、促落实”专项行动成果。完善矛盾纠纷排查收集、调处化解、闭环管理的全链条体系。加强食品药品安全监管，完善食品药品治理网络。坚持和发展新时代“枫桥经验”，完善人民调解、行政调解、司法调解联动工作体系。深化“两代表一委员”等参与多元纠纷矛盾化解、社会治理机制，将矛盾纠纷化解在基层。不断健全防范化解社会重大风险机制。加强各类特殊人群的管理和服务。

**增强重大突发事件应对能力。**强化应对重大突发公共安全事件的制度保障，完善各领域重大风险和突发事件的协同处理机制。健全“党政同责”“一岗双责”的安全生产责任体系，对重点行业和领域进行重点管控、排查和整治。持续深入推进安全生产“铸安”行动常态化实效化和风险管控“六项机制”制度化规范化。建立健全森林防火机制，加强森林防火基础设施及装备能力建设。

设。巩固新冠疫情防控成效，完善后疫情时代的常态化防控机制。探索建立重大事件安保和突发事件响应为一体的智慧公共安全管理模式，构建公共安全网格化管理体系。

**防范化解各类风险。**做好地方金融监管工作，提升金融风险防控能力，提高群众非法集资识别能力，加强债务预算管理。突出抓好政治安全，牢牢占领思想舆论和文化阵地，确保不发生危害国家政治安全事件。完善非常时期应急管理机制，健全风险信息发布机制。推进环境风险常态化防范，强化环境应急协调联动，健全大气、水等突发环境事件应急预案，构建共同防范、共享信息、联合监测、协同处置的应急指挥和救援体系。

### 三、推进城乡社区治理现代化

**优化基层公共服务。**深入推进街道管理体制改革，完善“街道吹哨、部门报到”机制，推动社会治理和服务中心向基层下移。坚持“五治融合”，谋划建设智慧小区、智慧社区，拓展网格化服务管理，提升社会治理精准化精细化水平，加快推进城乡社区综合服务设施提档升级。不断完善社区工作站功能，创新社区服务模式，提升服务效能。

**完善城乡社区自治。**进一步加强城乡居民委员会规范化建设。完善居（村）换届选举制度，规范民主选举程序。健全城乡社区协商制度，创新社区协商平台和载体，完善“民事民提、民事民议、民事民决、民事民筹、民事民办、民事民评”的协商议

事程序。建立健全居（村）务监督委员会，加强“阳光居（村）务”制度、“小微权力”监督制约新机制建设，持续深化居（村）务公开和民主监督。

**统筹推进社会共治。**鼓励社会力量有序规范地参与基层治理，精准对接居民群众的实际需求，积极开展社区服务、参与社区治理。健全“三社联动”机制，充分发挥社会力量和公众社会治理的协同作用。构建社会组织服务平台，提供能力建设和专业指导等服务。加强社区工作者队伍建设，健全志愿者注册管理，完善志愿服务激励制度。建立社会工作人才库，开展社会工作人才实操培训。建立健全区、街道、社区（村）三级志愿者组织网络，拓宽社区志愿服务领域。

## 第四篇完善规划实施保障措施

本规划经镜湖区人民代表大会审议批准，具有法律效力。应加强规划衔接，健全规划实施的考评、监测、评估和监督机制，举全区之力保障“十四五”规划的顺利实施。

### 一、全面加强党的领导

坚持党对一切工作的领导，更好地发挥统揽全局、协调各方的领导核心作用。深入学习贯彻新思想，始终与以习近平同志为核心的党中央保持高度一致。严格落实省委《深入学习贯彻习近平总书记新时代中国特色社会主义思想若干规定》，强化奋发、

奋斗、奋进的责任担当，提振干事创业精气神，锻造一支想干事、能干事、干成事的高素质干部队伍。

## **二、明确职责分工**

各级党政机关要认真贯彻规划要求，履行职责，激发各类主体的活力和创造力，组织动员全社会力量落实规划纲要，形成推动镜湖高质量发展的强大合力。成立镜湖区“十四五”发展领导小组，由区委区政府主要领导担任组长，统筹指导和综合协调规划实施，研究审议重大政策、重大项目和年度工作安排，协调解决重大问题，督促落实重大事项，全面做好各项工作。领导小组办公室设在区发改委，承担领导小组日常工作。科学分解落实规划目标任务，明确各成员单位在规划实施过程中的重点任务、重大项目的工作责任和工作进度，强化政策集成和部门协调，形成工作合力，提高效率。

## **三、加强规划衔接**

注重经济社会发展规划与其他规划的衔接协调，促进各类规划在总体思路、发展目标、空间布局、政策取向等方面保持协调一致。围绕本规划确定的经济社会发展任务，组织编制产业发展、科技创新、人口发展、教育事业、卫生健康、文化旅游、交通水利、环境保护等专项规划，明确行动计划和实施方案。

## **四、强化政策支撑**

坚持规划定方向、财政作保障、金融为支撑、其他政策相协

调，研究出台相关配套政策和综合改革措施。进一步落实产业发展、空间治理、创新引领、环境准入、土地管理、财政支持、考核评估等配套政策，保障各项任务顺利实施。

## **五、促进社会参与**

积极借助各界力量，运用市民论坛、学术研讨及媒体宣传为“十四五”发展建言献策。通过新闻发布会以及报刊、电视、网络等媒介，开展规划宣传和公示工作，及时公布规划实施进展情况，营造全社会关心参与规划实施的浓烈氛围。

## **六、落实项目保障**

围绕各项任务，在产业发展、创新驱动、基础设施、生态文明、社会治理、民生改善等重点领域，谋划、储备和实施一批重大项目、重点工程。按照谋划一批、储备一批、实施一批、补充一批的要求，完善重大项目库，以重大项目为载体，作为规划实施的现实保障。

## **七、强化监督评估**

建立全过程评估机制，完善统计和评估制度，根据实施情况和实际需要进行修订，并由区政府提请区人大常委会审议批准。发挥部门监督作用，完善政府重大决策事项向人大报告和向政协通报制度，充分听取人大、政协的意见和建议。

# 名 词 解 释

(按先后顺序)

**1. 一院多园：**镜湖区首位产业发展布局，“一院”即产业互联网研究院，“多园”即芜湖人力资本产业园、高效物流产业园、新零售产业园等区内各类产业园区。

**2.“三变”改革：**资源变资产、资金变股金、农民变股东。

**3. 五清一改：**清理村内塘沟，清理畜禽养殖粪污等农业生产废弃物，清理乱搭乱建、乱堆乱放，清理废旧广告牌，清理无功能建筑，改变影响农村人居环境的不良习惯。

**4. “三大革命”“三大行动”：**农村厕所、垃圾、污水“三大革命”，村庄清洁、畜禽粪污资源化利用、村庄规划建设提升“三大行动”。

**5. 三社联动：**即在社区治理中，以社区为平台、社会组织为载体、社会工作专业人才为支撑并实现“三社”相互支持、协调互动的过程和机制。

**6. 根植性：**指经济行为深深嵌入于社会关系之中。产业集群中的企业、机构不仅仅在地理上接近，更重要的是它们之间具有很强的本地联系，这种联系不仅是经济上的，还包括社会的、文化的、政治的等各方面。

**7.“四新”经济：**指“新技术、新产业、新业态、新模式”的

经济形态，是在新一代信息技术革命、新工业革命以及制造业与服务业融合发展的背景下，以现代信息技术广泛嵌入和深化应用为基础，以市场需求为根本导向，以技术创新、应用创新、模式创新为内核并相互融合的新型经济形态。

**8. 产学研用金：**推动产业界、大学、科研院所、用户、金融机构等各种创新要素深度融合，形成促进科技成果转化良好生态。

**9. “四园区”“六街区”：**“四园区”即老船厂·智慧港、范罗山文化创意园、雨耕山文化创意产业园、堂子巷文化产业园）、“六街区”即中山路步行街；小九华商业街；凤凰美食街；镜湖天地美食文化旅游风情街；世贸玫瑰坊商业街；以青山街为主线，连接申元街、冰冻街、华兴街、新芜路、中和路全国特色美食老字号聚集区）。

**10. 绿色社区：**将绿色发展理念贯穿于社区设计、建设、管理和服务等活动的全过程，以简约适度、绿色低碳的方式，推进社区人居环境建设和整治，着力改善社区功能品质，提高社区治理能力。

**11. 四好农村路：**农村公路建设要因地制宜、以人为本，与优化村镇布局、农村经济发展和广大农民安全便捷出行相适应，要进一步把农村公路建好、管好、护好、运营好，逐步消除制约农村发展的交通瓶颈，为广大农民脱贫致富奔小康提供更好的保



障。

**12. “五治”措施：**治理城镇污染、治理农业农村污染、治理水源地污染、治理工业污染、治理船舶港口污染。

**13. 水十条：**国务院近日印发《水污染防治行动计划》（简称“水十条”）。

**14. 河长制：**即由中国各级党政主要负责人担任“河长”，负责组织领导相应河湖的管理和保护工作。

**15. 湖长制：**即由湖泊最高层级的湖长担任第一责任人，对湖泊的管理保护负总责，其他各级湖长对湖泊在本辖区内的管理保护负直接责任，按职责分工组织实施湖泊管理保护工作。

**16. 无废城市：**以创新、协调、绿色、开放、共享的新发展理念为引领，通过推动形成绿色发展方式和生活方式，持续推进固体废物源头减量和资源化利用，最大限度减少填埋量，将固体废物环境影响降至最低的城市发展模式，也是一种先进的城市管理理念。

**17. 六无四清：**无一条捕捞渔船、无一副捕捞网具、无一个捕捞渔民、无一起捕捞生产、无一起非法偷捕行为、无一条刀鱼等野生江鲜上岸买卖，做到问题清、原因清、整改清、责任清。

**18. 区管校聘：**“区管”即建立编制岗位总量控制、动态调整、统筹使用的新机制，合理配置区域内教师资源；“校聘”则意味着建立中小学（含幼儿园）教师按岗聘用、竞争择优、强化考核

的新机制，落实中小学用人自主权。

**19. 一中心多站：**一个街道养老指导中心，若干社区养老服务驿站。

**20. 两个坚持：**坚持改革开放、坚持高质量发展。

**21. 两个更大：**在构建新发展格局中实现更大作为、在加快建设美好安徽上取得新的更大进展。

**22. 三权分置：**指形成所有权、承包权、经营权三权分置，经营权流转的格局。

**23. 放管服：**简政放权、放管结合、优化服务。

**24. 政务服务“一网通办”：**指依托一体化在线政务服务平台，通过规范网上办事标准、优化网上办事流程、搭建统一的互联网政务服务总门户、整合政府服务数据资源、完善配套制度等措施，推行政务服务事项网上办理，推动企业群众办事线上只登录一次即可全网通办。

**25. 双随机一公开：**在监管过程中随机抽取检查对象，随机选派执法检查人员，抽查情况及查处结果及时向社会公开。

**26. “5910”计划：**围绕创新驱动新引擎、江海联运新枢纽、文化旅游新热点、生态宜居新空间、内陆开放新高地“五个新定位”，加速推进 100 项“区域发展、协同创新、产业发展、城乡融合、基础设施、开放合作、生态环保、公共服务、市场体系”等“九个一体化”任务，推动首批谋划的 100 个“综合交通、科创协同、

机器人产业、通航产业、文化旅游、教育合作、医疗合作、健康养老、数字经济、园区合作”等“十类示范项目”落实落地。

**27. 雪亮工程：**是以县、乡、村三级综治中心为指挥平台、以综治信息化为支撑、以网格化管理为基础、以公共安全视频监控联网应用为重点的“群众性治安防控工程”。

**28. 458”工作机制：**“8”就是依托镜湖区社会矛盾预防调处化解委员会下设的 8 个小组，实行由区党政主要领导每月接访一次，8个调处工作小组组长根据自身分管工作每周轮流对口接访，按照“谁主管、谁负责”“首接负责制”“终生负责制”的原则，全面落实开门接访和信访积案化解。“5”即制定完善社会矛盾预防调处化解 5 项工作机制，包括矛盾源头预防和排查机制、矛盾调处和积案化解机制、突发事件应急处置机制、依法处理机制和严格考核机制。“4”则是建立和完善依法处理机制，实行“四个一律”，即：合理诉求一律解决；无理要求一律拒绝；非访费用一律不补；违法上访一律打击。

**29. 枫桥经验：**20 世纪 60 年代初，浙江省绍兴市诸暨县（现诸暨市）枫桥镇干部群众创造了“发动和依靠群众，坚持矛盾不上交，就地解决。实现捕人少，治安好”的“枫桥经验”，为此，1963 年毛泽东同志就曾亲笔批示“要各地仿效，经过试点，推广去做”。“枫桥经验”由此成为全国政法战线一个脍炙人口的典型。之后，“枫桥经验”得到不断发展，形成了具有鲜明时代特色的“党

政动手，依靠群众，预防纠纷，化解矛盾，维护稳定，促进发展”的枫桥新经验，成为新时期把党的群众路线坚持好、贯彻好的典范。

**30. 街道吹哨、部门报到：**即通过为街道赋权增能，依托网格化综合管理平台，由网格员发现上报问题、街道发起吹哨、部门应哨处置，实现“上报、受理、处置、核查、反馈、评价”闭环管理，以解决基层“看得见，应该管，管不了”的问题。

**31. 五治融合：**“政治、自治、法治、德治、智治”五治融合的基层社会治理体系。